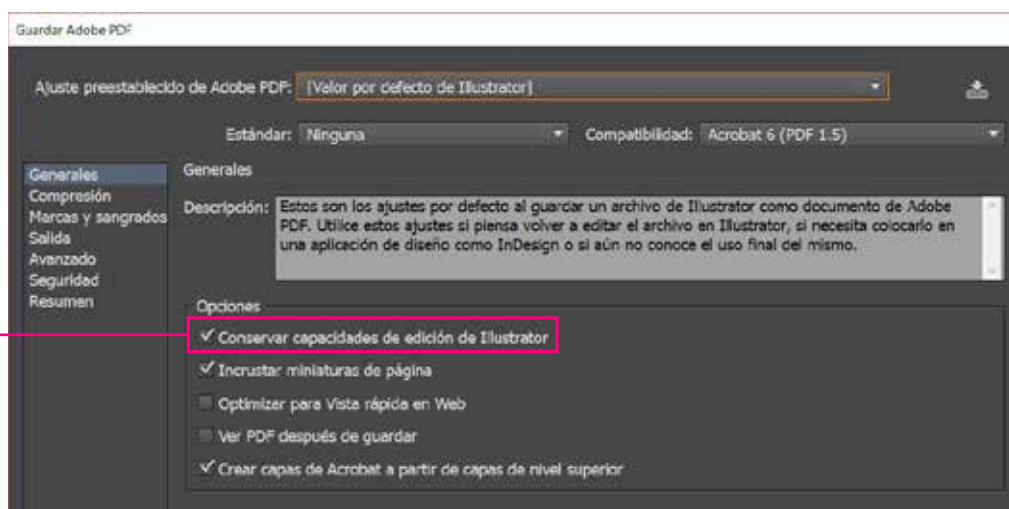


La siguiente información tiene como objetivo ayudarte a generar archivos de impresión de forma correcta. Si, una vez leídas las instrucciones, continúas teniendo dudas, puedes consultar el apartado **FAQ** en www.clickprinting.es o solicitar la **revisión de archivo** en la página de configuración de pedido.

FORMATO DE ARCHIVO

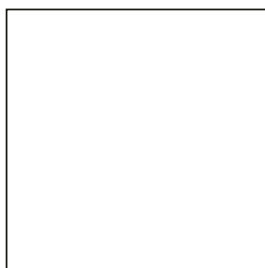
Remítenos tu archivo en formato **PDF** a escala 1:1, sin protección de contraseña. El contenido gráfico del documento debe ser íntegramente **vectorial**, nuestro sistema rechazará cualquier archivo que contenga imágenes de mapa de bits. Recuerda mantener separadas las capas del documento activando la casilla **Conservar capacidades de edición de Illustrator** en el cuadro de diálogo Guardar Adobe PDF.

Guardar PDF manteniendo la separación de capas



PLANTILLA

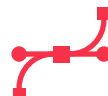
Para asegurarte de la correcta realización del arte final te recomendamos hacer uso de la plantilla suministrada en nuestro sitio web. **Descarga la plantilla** e **introduce tu gráfica** en el área de trabajo. A continuación, **vectoriza tu diseño y aplica tinta plana** de trazo siguiendo las pautas para la creación de trazos de corte (ver apartado). Una vez hayas finalizado, asegúrate que tu diseño cumple con los **requisitos técnicos** expuestos a lo largo del documento y, finalmente, **guarda tu archivo en formato PDF** a escala 1:1, sin protección de contraseña. Recuerda: el **contenido gráfico** del documento debe ser **íntegramente vectorial**.



Descarga la plantilla



Introduce tu gráfica en el área de trabajo



Vectoriza tu diseño y aplica color de trazo siguiendo las indicaciones técnicas



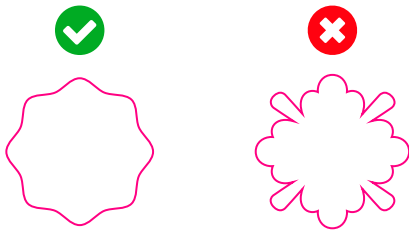
Guarda el archivo en formato PDF

COMPLEJIDAD DE LAS FORMAS

Los trabajos deben contener **formas geométricas básicas**, curvas suaves, líneas sencillas, sin complicaciones ni dificultades y/o caracteres sin serifa (remates), cuya **altura mínima sea de 4 cm/113 pt**. La **anchura mínima** de corte es de **5 mm**.

Una vez realizado el pedido y previo a la producción de tu plantilla, nuestros técnicos revisarán tu archivo y, en caso de detectar elementos discrepantes, nos pondremos en contacto contigo para llevar a cabo las modificaciones oportunas, bien en tu diseño, bien en la configuración de tu pedido.

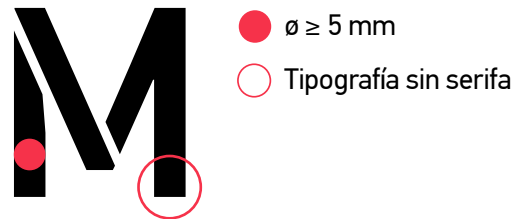
Figuras simples y evitar formas complejas



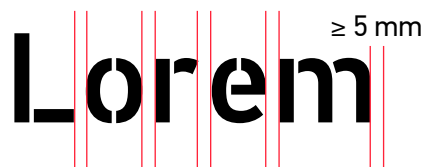
Altura mínima de las letras: 113 pt / 4 cm



Remate y grosor mínimo del trazo: Palo seco / 5 mm



Distancia mínima entre letras / trazos: 5 mm

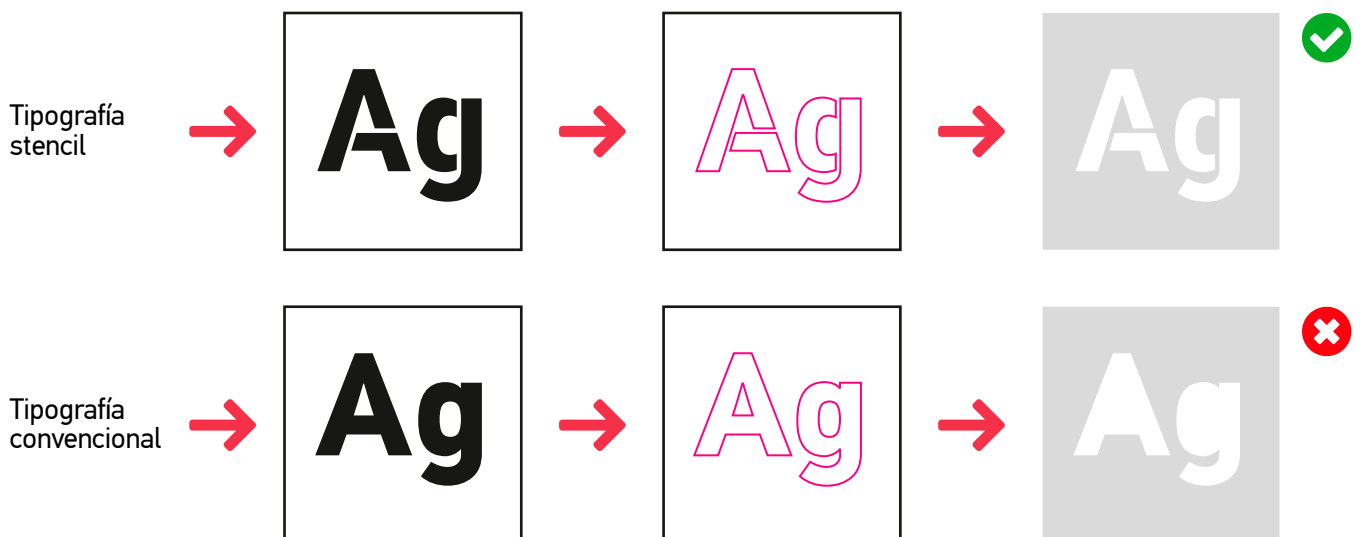


UNIÓN DE FORMAS EXTERNAS E INTERNAS

Evita las **formas internas aisladas**. La forma y contraforma de la letra deben conectarse en, al menos, uno de sus puntos.

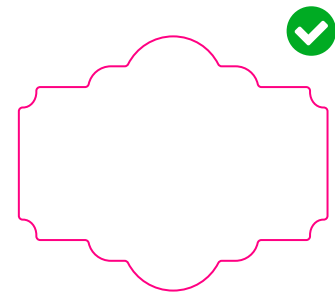
Para garantizar mayor estabilidad, es recomendable trabajar dos o más puntos de conexión. Las formas internas aisladas se perderán en el resultado final y dará lugar a formas y letras ciegas.

En Internet encontrarás un gran número de tipografías que cumplen este requisito bajo la denominación tipografía stencil, y cuya principal característica consiste en que las partes de la letra nunca se tocan.

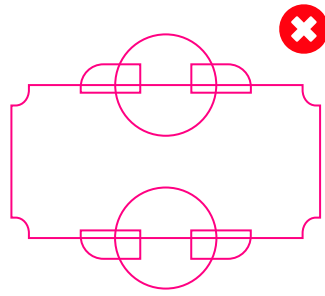


TRAZO

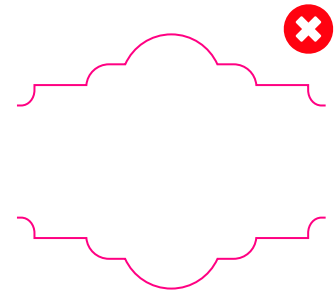
El trazo de corte debe ser una **línea continua, cerrada y que no contenga interacciones** con otras líneas



El trazo es continuo y está cerrado

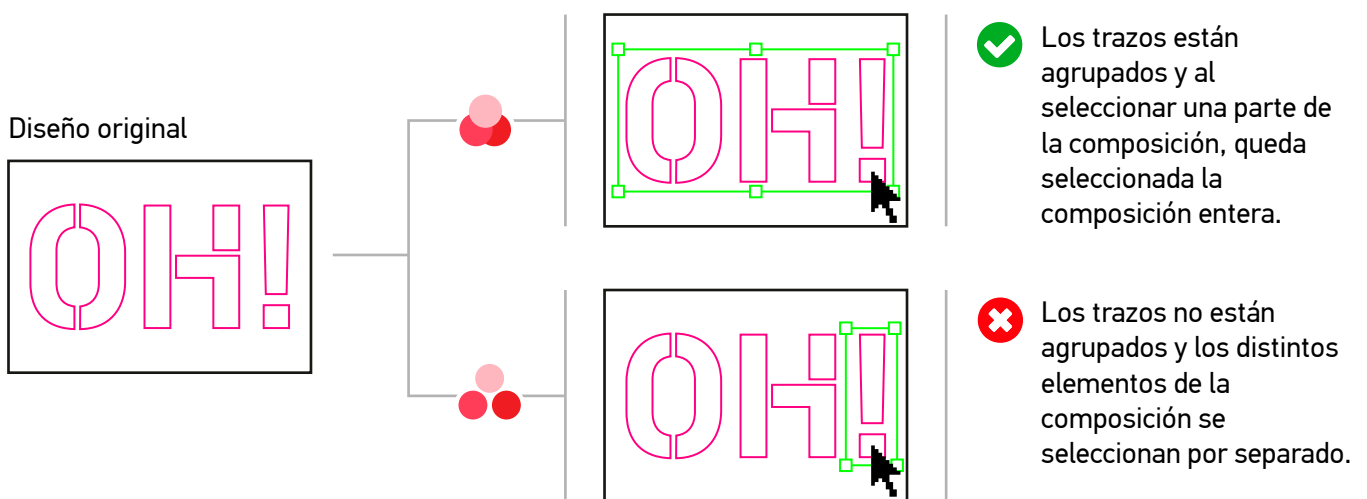


Los trazos se intersecan



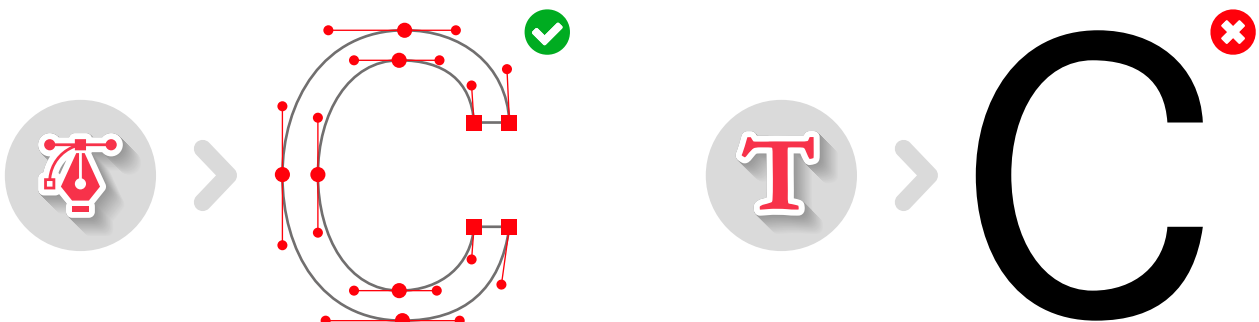
El trazo no está cerrado

En caso de que tu diseño contenga **dos o más trazos** (lo que, sin duda, sucede en el 99% de los casos), recuerda que esos trazos deberán estar **agrupados** en una misma capa. Sabrás que tus trazos están agrupados cuando, al seleccionar cualquier parte de la composición, queda seleccionada la composición entera:



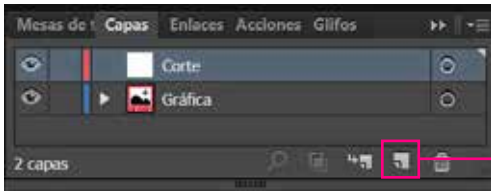
TEXTOS Y TIPOGRAFÍAS

Para asegurar la correcta reproducción de las familias tipográficas empleadas en tu diseño, es imprescindible convertir todos los **textos** en **trazos**. De esta forma, los contornos de texto convertidos pasan a ser trazados compuestos fijados dentro del documento, con lo que se evita que la posibilidad de que la fuente pueda sufrir cualquier tipo de modificación.



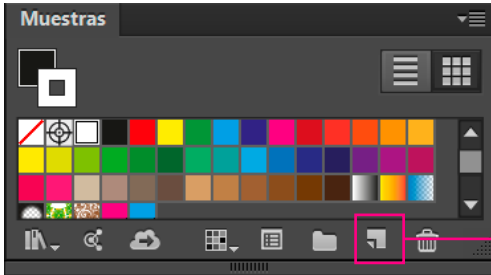
PAUTAS PARA LA CREACIÓN DE TRAZOS DE CORTE

Sigue estas indicaciones para la creación del trazo de corte.



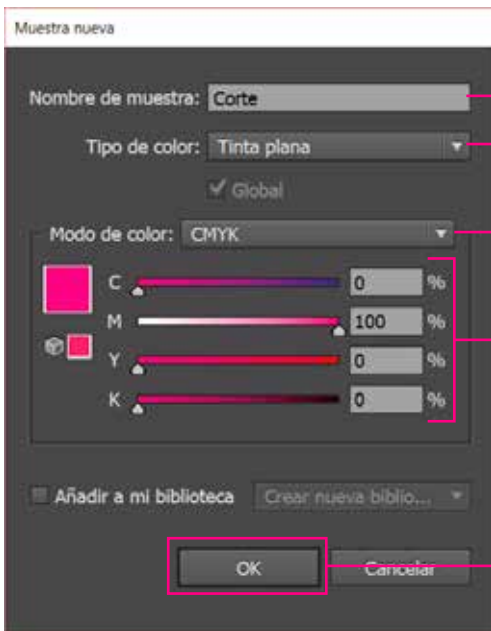
- 1 Añade una capa nueva haciendo clic en el botón Crear nueva capa del panel Capas y asígnale el nombre "Corte".

Botón Crear nueva capa



- 2 En el panel Muestras, mantén pulsada la tecla Ctrl (Windows) o la tecla Cmd (Mac OS) y haz clic en el botón Muestra nueva o elige Muestra nueva en el menú del panel.

Botón Muestra nueva



- 3 A continuación, establece la siguiente configuración:

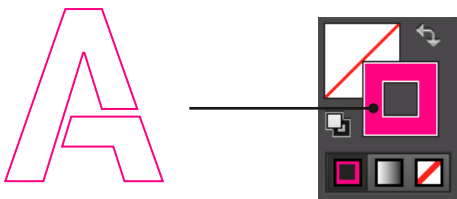
Nombre de la muestra: Corte

Tipo de color: Tinta plana

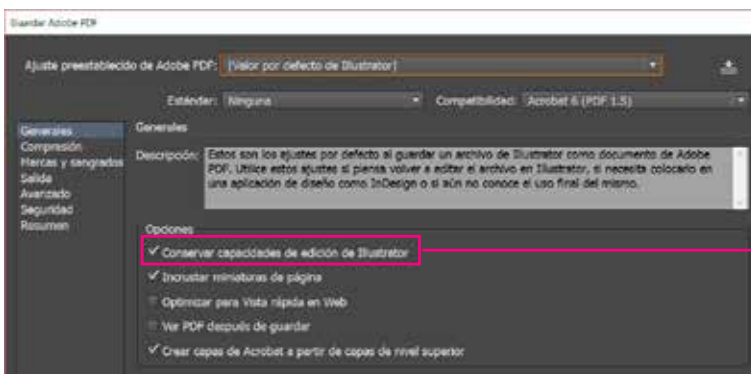
Modo de color: CMYK

Valores CMYK: 0, 100, 0, 0

Pulsa OK para guardar la muestra



- 4 Realiza el trazado de corte deseado en la capa Corte y asígnale el color de la muestra Corte recién creada.



- 5 Guardar PDF manteniendo la separación de capas

Conservar capacidades de edición de Illustrator